

GRUPO ANSAREO

AÑO 2025

MEMORIA DE RESPONSABILIDAD SOCIAL



Índice

1- INTRODUCCIÓN Y CUESTIONES GENERALES.....	2
1.2 Aspectos a tener en cuenta y materialidad.....	6
1.3 Análisis de Materialidad del Grupo ANSAREO	9
1.4 Objetivos ESG del Grupo ANSAREO	10
2- ASUNTOS AMBIENTALES	11
2.1 Política ambiental y principales resultados	11
2.2 Riesgos ambientales.....	11
2.3 Residuos	12
2.4 Indicadores de consumo.....	12
3- CUESTIONES SOCIALES Y RELATIVAS AL PERSONAL.....	13
3.1 Empleo	13
3.2 Relaciones sociales	17
3.3 Salud y Seguridad.....	18
3.5 Formación	19
3.6 Igualdad	21
3.7 Diversidad	21
4- DERECHOS HUMANOS	22
4.1 Política de Derechos Humanos	22
4.2 Riesgos en cuestiones de Derechos Humanos.....	22
5- LUCHA CONTRA LA CORRUPCIÓN Y EL SOBORNO.....	23
5.1 Medidas contra corrupción, el soborno y el blanqueo de capitales	23
5.2 Aportación a fundaciones y entidades sin ánimo de lucro.....	23
5.3 Riesgos en cuestiones de lucha contra la corrupción y el soborno.....	23
6- SOCIEDAD	24
6.1 Compromiso de la empresa con el entorno	24
6.2 Subcontratación y proveedores	24
6.3 Consumidores	24
6.4 Competencia	24
6.5 Información Fiscal.....	25
6.6 Subvenciones recibidas durante el año 2024	25
6.7 Riesgos en cuestiones de la Sociedad	25

1- INTRODUCCIÓN Y CUESTIONES GENERALES

1.1 Modelo de negocio y generación de valor

- Presentación y entorno empresarial:

Grupo Ansareo está conformado por:

- SAZ ANSAREO GROUP, S.L.
- GRUPO ANSAREO AEB, S.L.
- ELAI SERBITZUAK, S.L.
- ANSAREO OBRAS, CONSTRUCCIONES Y CONSERVACIÓN, S.A.
- ANSAREO SERVICIOS INTEGRALES, S.L.
- ANSAREO ALQUILER, S.L. (Sin trabajadores)

Desde sus humildes comienzos, Grupo Ansareo ha sido impulsado por una filosofía clara y distintiva. En nuestro grupo, entendemos la importancia de identificar las necesidades de nuestros clientes y ofrecer soluciones adaptadas de manera flexible. Nos anticipamos a los requerimientos del mercado, generando valor para nuestros clientes al cubrir sus necesidades de manera integral.

A lo largo del tiempo, hemos evolucionado para abarcar dimensiones más amplias dentro de nuestro campo de actuación. Incorporamos nuevas actividades, como la venta, instalación y mantenimiento de depuradoras de aguas potables y residuales, así como la distribución y canalización de aguas potables y de saneamiento. También nos hemos expandido hacia obras civiles y privadas, mantenimientos de bienes inmuebles, equipos e instalaciones en general, limpieza, higienización, jardinería y una variedad de servicios especializados, siempre con un enfoque en el desarrollo sostenible.

En Grupo Ansareo, nos enorgullece ser distribuidores oficiales de marcas de renombre como CAPRARI y XYLEM (Flygt, Lowara, Godwin), lo que nos permite ofrecer productos y servicios de la más alta calidad a nuestros clientes en las zonas de Bizkaia, Gipuzkoa, Álava y Navarra. Además, contamos con un equipo altamente cualificado y capacitado para brindar asistencia técnica en cualquier momento que nuestros clientes lo necesiten



SAZ ANSAREO GROUP, S.L.:

Sociedad holding del Grupo Ansareo y sus actividades son las propias de una sociedad holding

GRUPO ANSARIO AEB, S.L.

Venta, instalación, mantenimiento, reparación y alquiler de equipos de presión, bombeo y contraincendios. Venta, instalación y mantenimiento de depuradoras de aguas potables y residuales. Distribución y canalización de aguas potables y de saneamiento.

ELAI SERBITZUAK, S.L.:

Servicios de mantenimiento de jardinería y césped deportivo, natural y artificial, obras de jardinería, podas e hidrosiembras.

ANSAREO OBRAS, CONSTRUCCIONES Y CONSERVACIÓN, S.A.:

Obras de abastecimiento, saneamiento, urbanización, jardinería y construcción en general y servicios de mantenimiento de entes públicos. Servicios y obras de mantenimiento de redes de abastecimiento y saneamiento. Limpieza de interiores. Limpieza de alcantarillado, limpieza viaria. Recogida y transporte de residuos sólidos urbanos. Limpieza industrial y Transporte de residuos industriales.

ANSAREO SERVICIOS INTEGRALES, S.L.

Servicios y obras de mantenimiento de redes de abastecimiento y saneamiento, limpieza de interiores, limpieza de alcantarillado, limpieza viaria, recogida y transporte de residuos sólidos urbanos, limpieza industrial y transporte de residuos industriales.

ANSAREO ALQUILER, S.L.

Compra, venta, mantenimiento, reparación y alquiler de automóviles, furgonetas, camiones y demás vehículos a motor sin conductor, maquinaria industrial y maquinaria y equipo para la construcción e ingeniería civil.

- Misión, Visión, Valores y Cultura

MISION

Grupo Ansareo ofrece valor a entidades públicas, privadas y a la sociedad en general a través de la vanguardia tecnológica e innovación siempre adaptada al cliente

VISION

Nos relacionamos con todos nuestros colaboradores de manera abierta y profesional, manteniendo vínculos de máxima confianza y calidad de todos nuestros ámbitos de actuación

VALORES

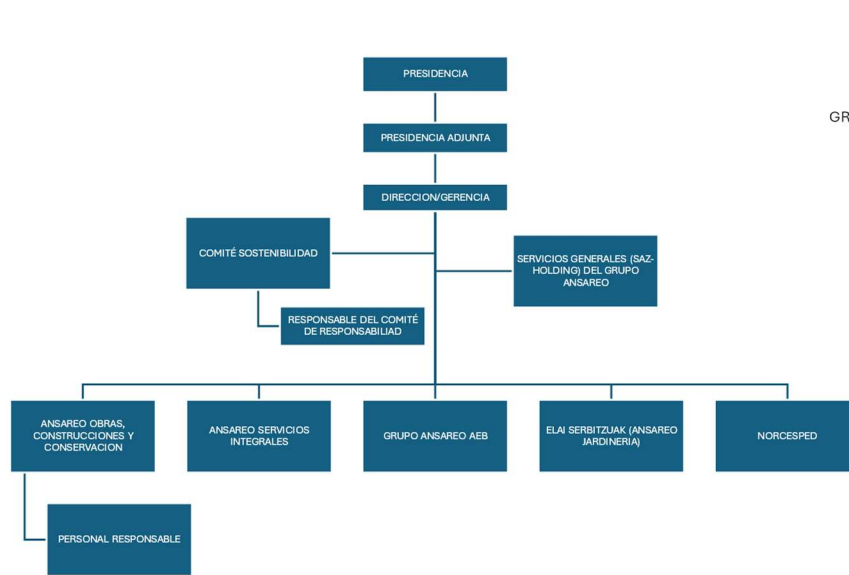
Somos personas con un marcado trato directo y familiar, en constante formación. Somos flexibles y con vocación de innovación.

CULTURA

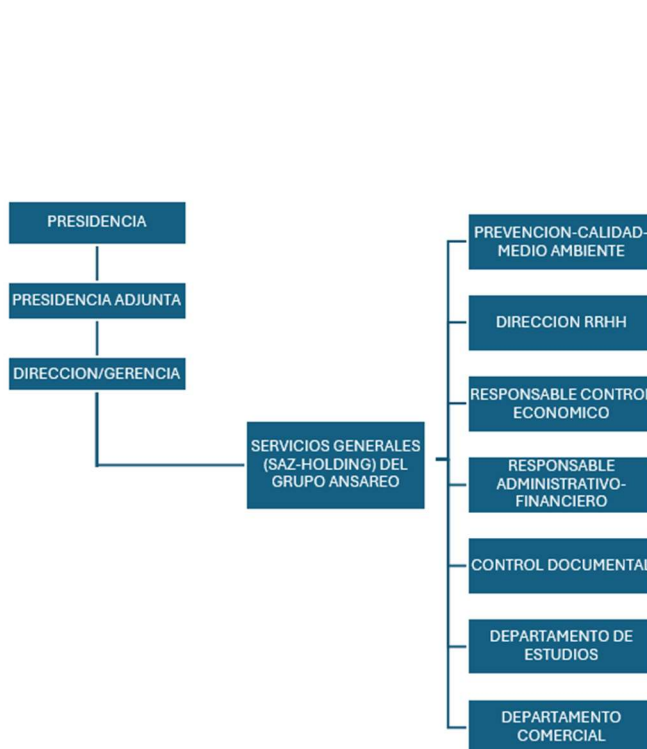
Nuestras empresas han llegado hasta aquí porque ofrecemos una garantía de continuidad porque tenemos en consideración cuatro aspectos fundamentales:

- Los Clientes,
- Los Proveedores,
- El Personal de nuestra plantilla, la Calidad, Seguridad y Sostenibilidad

- Estructura organizativa Holding y Servicios Generales




ORGANIGRAMA
GRUPO ANSAREO SAZ-HOLDING




ORGANIGRAMA
SERVICIOS GENERALES ANSAREO SAZ-HOLDING

1.2 Aspectos a tener en cuenta y materialidad

A la hora de abordar los aspectos materiales de ANSAREO, se ha tenido en cuenta la información relevante del análisis de cada sociedad, realizada por sus máximos responsables y la correspondiente a los Grupos de Interés recogida en el análisis de estos grupos en el Sistema Integrado de Gestión

EMPRESAS DEL GRUPO	SAZ ANSAREO GROUP, S.L.	GRUPO ANSAREO AEB, S.L.	ELAI SERBITZUAK, S.L.	ANSAREO OC'YC, S.A.	ANSAREO SERVICIOS INTEGRALES, S.L.
MEDIO AMBIENTE	Reducción de la Huella de Carbono	Potenciación de la economía circular	Cambio climático	Implementación practicas ambientales sostenibles Reducción de la Huella de Carbono	
SOCIAL	Reorganización interna constante Rotación de personal de estructura Consolidar la Cultura Preventiva en PRL Falta de concienciación del personal en practicas sostenibles Evaluación del Clima Laboral	Dependencia de materiales ecológicos y sostenibles Problemas cumplimiento estandares sostenibilidad proveedores Escasez de mano de obra cualificada Actualización de tecnologías y procesos para mantener la competitividad Adopción de tecnologías verdes y sostenibles Aumento de la competencia Reducción rentabilidad por costes sostenibilidad y disponibilidad de los mismos Campañas sensibilización clientes en materia de sostenibilidad Resistencia del mercado a adoptar productos sostenibles	Dificultad para encontrar personal cualificado Alto absentismo laboral Aumento de la conciencia ambiental de la sociedad Base de clientes locales Alta competencia Poca cultura PRL en nuevos servicios Cambios en el comportamiento de los clientes	Falta de cualificación de la plantilla Falta de flexibilidad contratación laboral Creciente demanda de construcción ecológica Formación en sostenibilidad de la plantilla Aumento de la competencia Costes de la Sostenibilidad	Capacidad limitada para manejar picos de demanda Dificultades para encontrar y retener personal con las habilidades necesarias Alto absentismo Competencia intensa y de bajo coste Aumento de los costes operativos Costes operativos mas altos que la competencia Desarrollo de servicios sostenibles y ecológicos para atraer clientes preocupados con el medio ambiente
BUEN GOBIERNO	Mejora de la transparencia en Sostenibilidad Vulnerabilidad del sistema informático. Ciberseguridad Potenciación de programas de RSC	Regulaciones más estrictas Certificaciones y reconocimientos en sostenibilidad	Cambios en la regulación ambiental y uso de productos químicos Dinamismo en las obligaciones a cumplir en las licitaciones Oportunidad de expandirse a nuevas áreas	Cumplimiento regulatorio y normativo ambiental Estrategia de expansión geográfica Potenciar el Código Ético Integración de nuevas tecnologías	Nuevas regulaciones que pueden aumentar los costes de cumplimiento o limitar ciertos servicios Oportunidad de expandirse a nuevas áreas
TRANSVERSALES	Pérdida de oportunidades de negocio en otras regiones Fomentar la cultura de Sostenibilidad en el Grupo Mejora comunicación interna Mejora de imagen de empresa	Acuerdo de distribución exclusiva Innovación en productos y procesos sostenibles	Posibilidad de colaborar con arquitectos, constructores y urbanistas Inversión en avances tecnológicos Escasos recursos para marketing y publicidad Débil presencia Online	Establecimiento de alianzas estrategicas con empresas del sector Integración de nuevas tecnologías en construcción	Establecimiento de alianzas estrategicas con otras empresas Integración de nuevas tecnologías para mejorar la eficiencia operativa satisfacción del cliente Poco conocidos fuera del País Vasco Uso de estrategias de marketing conjunto en las empresas del Grupo

Como resultado de este análisis, se identificaron los aspectos más relevantes para tener en cuenta en el Grupo ANSAREO en materia de Sostenibilidad y su relación con los ODS

1 Estrategias de economía circular	ECONOMIA CIRCULAR
2 Cambio climático	ACCION POR EL CLIMA
3 Implementación practicas ambientales sostenibles	PROTECCION DE LA BIODIVERSIDAD
4 Cadena de suministro	CADENA DE VALOR
5 Fidelización de personal	GESTION DE PERSONAS
6 Búsqueda de talento y contratación	GESTION DE PERSONAS
7 Capacidad de respuesta a la demanda	GESTION DE PERSONAS
8 Absentismo laboral	GESTION DE PERSONAS
9 Conciencia ambiental de los clientes	FORMACION Y CONCIENCIACIÓN
10 Adaptación y competitividad	CADENA DE VALOR
11 Concienciación interna en sostenibilidad	FORMACION Y CONCIENCIACIÓN
12 Cultura de la PRL en los nuevos servicios	SALUD Y SEGURIDAD
13 Respuesta a la competencia	RELACION GRUPOS DE INTERES
14 Mercados locales	COMERCIALIZACIÓN
15 Costes de la sostenibilidad	RENTABILIDAD
16 Sensibilización sostenibilidad Grupos de Interés	RELACION GRUPOS DE INTERES
17 Cumplimiento regulatorio y normativo	ETICA Y CUMPLIMIENTO
18 Estrategias de expansión comercial	DIRECCIÓN ESTRATEGICA
19 Cultura ética y de cumplimiento	ETICA Y CUMPLIMIENTO
20 Estrategias en la RSC	DIRECCIÓN ESTRATEGICA
21 Cultura de la innovación en los servicios	INNOVACIÓN
22 Seguridad de la información	ETICA Y CUMPLIMIENTO
23 Alianzas y acuerdos con colaboradores y empresas del sector	RELACION GRUPOS DE INTERES
24 Innovación tecnológica	INNOVACIÓN
25 Márketing e imagen corporativa	DIRECCIÓN ESTRATEGICA

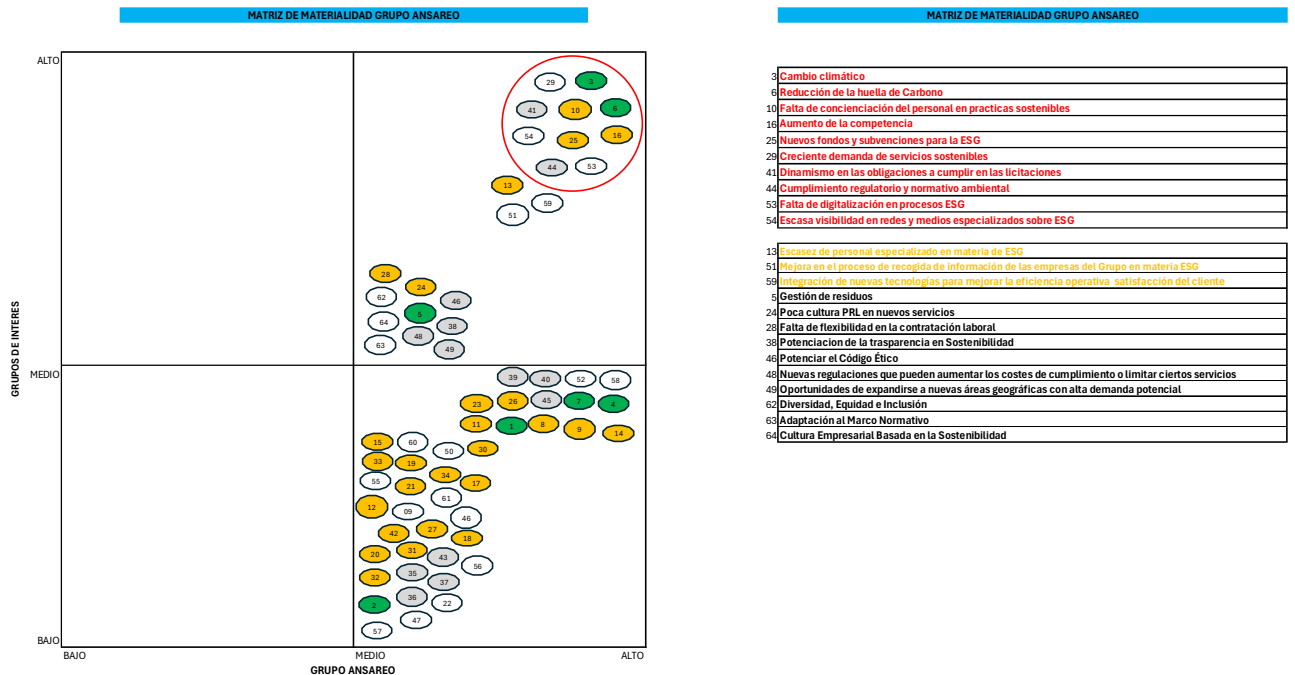
ASPECTOS MATERIALES GRUPO ANSAREO	OBJETIVOS DE DESARROLLO SOSTENIBLE
MEDIO AMBIENTE	
ACCION POR EL CLIMA	13 ACCIÓN POR EL CLIMA
ECONOMIA CIRCULAR	7 ENERGÍA LIMPIA Y ACCIONABLE Y INCONTAMINANTE, 9 INDUSTRIA, INNOVACIÓN E INFRAESTRUCTURA, 11 CIUDADES Y COMUNIDADES SOSTENIBLES, 12 PRODUCCIÓN Y CONSUMO RESPONSABLES, 13 ACCIÓN POR EL CLIMA, 17 ALIANZAS PARA LOGRAR LOS OBJETIVOS
PROTECCION DE LA BIODIVERSIDAD	6 AGUA LIMPIA Y SANEAMIENTO, 15 VIDA DE ECOSISTEMAS TERRESTRES
SOCIAL	
GESTION DE PERSONAS	3 SALUD Y BIENESTAR, 4 EDUCACIÓN DE CALIDAD, 5 IGUALDAD DE GÉNERO, 8 TRABAJO DECENTE Y CRECIMIENTO ECONÓMICO, 10 REDUCCIÓN DE LAS DESIGUALDADES, 13 ACCIÓN POR EL CLIMA, 17 ALIANZAS PARA LOGRAR LOS OBJETIVOS
INNOVACION, COMPETITIVIDAD Y COSTES	9 INDUSTRIA, INNOVACIÓN E INFRAESTRUCTURA
CADENA DE VALOR	1 FIN DE LA POBREZA, 3 SALUD Y BIENESTAR, 5 IGUALDAD DE GÉNERO, 6 AGUA LIMPIA Y SANEAMIENTO, 8 TRABAJO DECENTE Y CRECIMIENTO ECONÓMICO, 10 REDUCCIÓN DE LAS DESIGUALDADES
FORMACION Y CONCIENCIACIÓN	4 EDUCACIÓN DE CALIDAD
SEGURIDAD Y SALUD	3 SALUD Y BIENESTAR
RELACION GRUPOS DE INTERES	12 PRODUCCIÓN Y CONSUMO RESPONSABLES, 17 ALIANZAS PARA LOGRAR LOS OBJETIVOS
RENTABILIDAD	8 TRABAJO DECENTE Y CRECIMIENTO ECONÓMICO
MERCADOS	9 INDUSTRIA, INNOVACIÓN E INFRAESTRUCTURA, 12 PRODUCCIÓN Y CONSUMO RESPONSABLES
BUEN GOBIERNO	
INNOVACIÓN	9 INDUSTRIA, INNOVACIÓN E INFRAESTRUCTURA
ALIANZAS	17 ALIANZAS PARA LOGRAR LOS OBJETIVOS
DIRECCION ESTRATEGICA	OBJETIVOS DE DESARROLLO SOSTENIBLE
ETICA Y CUMPLIMIENTO	16 PAZ, JUSTICIA E INSTITUCIONES SÓLIDAS

1.3 Análisis de Materialidad del Grupo ANSAREO

Se valoraron los aspectos internos del Grupo y los de los Grupos de interés y se trasladaron a una tabla:

Categoría	Tema Material	Impacto para la Empresa	Importancia para Grupos de Interés
Medio Ambiente	Estrategias de economía circular	Alto	Bajo
	Potenciación de la economía circular	Medio	Bajo
	Cambio climático	Medio	Medio
	Implementación practicas ambientales sostenibles	Medio	Medio
	Gestión de Residuos	Alto	Medio
	Medición de la huella de Carbono	Alto	Alto
	Impacto Ambiental de la Cadena de Suministro	Medio	Medio
Social	Reorganización interna constante	Alto	Bajo
	Rotación de personal de estructura	Alto	Alto
	Falta de concienciación del personal en practicas sostenibles	Medio	Medio
	Dependencia de materiales ecológicos y sostenibles	Medio	Bajo
	Problemas cumplimiento estandares sostenibilidad proveedores	Alto	Bajo
	Escasez de mano de obra cualificada	Medio	Bajo
	Actualización de tecnologías y procesos para mantener la competitividad	Alto	Bajo
	Adopción de tecnologías verdes y sostenibles	Alto	Bajo
	Aumento de la competencia	Alto	Bajo
	Reducción rentabilidad por costes sostenibilidad y disponibilidad de los mismos	Medio	Bajo
	Campañas sensibilización clientes en materia de sostenibilidad	Alto	Bajo
	Resistencia del mercado a adoptar productos sostenibles	Alto	Bajo
	Dificultad para encontrar personal cualificado	Alto	Bajo
	Alto absentismo laboral, baja productividad, alta rotación	Alto	Bajo
	Aumento de la conciencia ambiental de la sociedad	Medio	Bajo
	Base de clientes locales	Medio	Bajo
	Alta competencia	Alto	Medio
	Poca cultura PRL en nuevos servicios	Medio	Medio
	Cambios en el comportamiento de los clientes	Alto	Bajo
	Falta de cualificación de la plantilla	Alto	Medio
	Falta de flexibilidad contratación laboral	Medio	Medio
	Crecente demanda de construcción ecológica	Medio	Medio
	Formación en sostenibilidad de la plantilla	Alto	Medio
	Aumento de la competencia	Alto	Alto
	Costes de la Sostenibilidad	Medio	Bajo
	Capacidad limitada para manejar picos de demanda	Medio	Bajo
	Dificultades para encontrar y retener personal con las habilidades necesarias	Alto	Bajo
	Alto absentismo	Alto	Alto
	Competencia intensa y de bajo coste	Alto	Bajo
	Aumento de los costes operativos	Alto	Bajo
Costes operativos mas altos que la competencia	Medio	Bajo	
Desarrollo de servicios sostenibles y ecológicos para atraer clientes preocupados con el medio ambiente	Medio	Bajo	
Buen Gobierno	Vulnerabilidad del sistema informático. Ciberseguridad	Alto	Alto
	Potenciación de la transparencia en Sostenibilidad	Medio	Medio
	Regulaciones más estrictas	Medio	Bajo
	Certificaciones y reconocimientos en sostenibilidad	Medio	Bajo
	Cambios en la regulación ambiental y uso de productos químicos	Medio	Bajo
	Dinamismo en las obligaciones a cumplir en las licitaciones	Medio	Bajo
	Oportunidad de expandirse a nuevas áreas geográficas o segmentos de mercado	Alto	Alto
	Cumplimiento regulatorio y normativo ambiental	Medio	Medio
	Estrategia de expansión geográfica	Alto	Medio
	Potenciar el Código Ético	Medio	Bajo
	Integración de nuevas tecnologías	Alto	Medio
Nuevas regulaciones que pueden aumentar los costes de cumplimiento o limitar ciertos servicios	Alto	Medio	
Oportunidad de expandirse a nuevas áreas geográficas con alta demanda potencial	Alto	Medio	
TRANSVERSALES	Mejora comunicación interna	Medio	Bajo
	Mejora de imagen de empresa	Medio	Bajo
	Innovación en productos y procesos sostenibles	Medio	Medio
	Posibilidad de colaborar con arquitectos, constructores y urbanistas	Medio	Bajo
	Inversión en avances tecnológicos	Medio	Bajo
	Escasos recursos para marketing y publicidad	Medio	Bajo
	Debil presencia Online	Medio	Bajo
	Establecimiento de alianzas estrategicas con empresas del sector	Medio	Bajo
	Integración de nuevas tecnologías en construcción	Medio	Medio
	Establecimiento de alianzas estrategicas con otras empresas	Medio	Medio
	Integración de nuevas tecnologías para mejorar la eficiencia operativa satisfacción del cliente	Medio	Bajo
	Poco conocidos fuera del País Vasco	Medio	Bajo
	Uso de estrategias de marketing conjunto en las empresas del Grupo	Alto	Medio
	Diversidad, Equidad e Inclusión	Alto	Medio
	Adaptación al Marco Normativo	Alto	Medio
Cultura Empresarial Basada en la Sostenibilidad	Alto	Medio	

Finalmente, se trasladó la información a una matriz donde han quedado recogidos estos aspectos



1.4 Objetivos ESG del Grupo ANSAREO

El SIG tiene definido una serie de objetivos en materia ESG:

AMBITO	OBJETIVO	ACCION CLAVE	INDICADOR	RESPONSABLE	PLAZO
Ambiental	Reducir huella de carbono del grupo	Calcular HC de todas las sociedades y presentar plan de reducción progresiva	Informe de HC por sociedad / Plan de reducción validado por Dirección	Dpto. Calidad y Medioambiente	Jul-Dic 2025
Social	Evaluar el clima laboral para mejorar el bienestar	Diseño e implementación de encuesta representativa por centro de trabajo	Tasa de participación >70% / Acciones de mejora ejecutadas	RR.HH. y Dirección	Feb-May 2025
Buen Gobierno	Reforzar la protección frente a riesgos digitales	Plan de formación + protocolos de ciberseguridad + auditoría externa	% plantilla formada / N° incidencias / Evaluación externa positiva	IT y Dirección General	Ene-Nov 2025
Buen Gobierno	Cumplimiento regulatorio y normativo ambiental	Implantación de CTAIMA, formación continua, asesoramiento legal	€ Sanciones por incumplimiento regulatorio o normativo ambiental/año	RSE	Ene-Nov 2025
Buen Gobierno	Reforzar la transparencia y el reporte en Sostenibilidad	Publicación del informe de sostenibilidad conforme a SGE21:2024	Informe publicado antes del 30/03 en la web corporativa	Responsable RSE y Comunicación	mar-25
Transversal	Fomentar la cultura de sostenibilidad interna	Inclusión de formación ambiental en onboarding y formación continua	% de nuevas incorporaciones formadas / Feedback positivo	RR.HH. y RSE	Permanente
Transversal	Control de costes crecientes por exigencias de sostenibilidad	Revisión de precios / solicitud de ayudas / justificación de valor añadido en licitaciones	% Importe resucción de Costes/Costes año Sostenibilidad	RSE	Permanente
Transversal	Oportunidad de expandirse a nuevas áreas geográficas con alta demanda potencial	Estrategia comercial multiterritorial y marketing digital corporativo	% Facturación en nuevas áreas geográficas	Dirección General	Permanente
Transversal	Consolidar cultura preventiva en PRL	Programa anual de formación PRL por unidad de riesgo elevado	% de formados / N° accidentes laborales / Satisfacción formativa	PRL y Calidad / RR.HH.	Mar-Oct 2025

2- ASUNTOS AMBIENTALES

2.1 Política ambiental y principales resultados

La política ambiental está integrada en la política del Sistema

2.2 Riesgos ambientales

A la vista de los registros del sistema medio ambiental, se procede al análisis de la situación del Sistema de Gestión Medioambiental y de los aspectos ambientales detectados, siendo este análisis la herramienta a través de la cual se modelan las actuaciones ambientales que el grupo empresarial desarrolla para el control y seguimiento de la mejora de la gestión medio ambiental.

Empresa	ASPECTO	Análisis de la Significancia Oportunidades de mejora
Ansareo Servicios	Combustible	El incremento se debe principalmente al aumento de la actividad fuera de Bizkaia lo que obliga a un aumento de los traslados de los vehículos y maquinaria.
	Electricidad	
	Emisiones Atmósfera	Debido al incremento de combustible como consecuencia de un mayor movimiento de vehículos, nos aumente directamente las emisiones a la atmósfera.
GRUPO SAZ	Combustible	El incremento se debe principalmente al aumento de la actividad fuera de Bizkaia lo que obliga a un aumento de los traslados de los vehículos y maquinaria.
	Emisiones Atmósfera	Debido al incremento de combustible como consecuencia de un mayor movimiento de vehículos, nos aumente directamente las emisiones a la atmósfera.
Elai Serbitzuak	Agua sanitaria	Pequeñas cantidades que una pequeña variación en el consumo de como resultado un aspectos significativo.
	Electricidad	El cálculo del consumo real se obtiene dividiendo el importe total de la factura entre el precio del kW. Los fuertes incrementos de los precios hacen que el consumo final cálculo sufra un aumento respecto años anteriores.

De la evaluación de aspectos medioambientales de Grupo ANSAREO AEB no se han identificado aspectos significativos en el año 2025. Se mantiene una reducción tanto los consumos, como los vertidos y residuos generados.

De la evaluación de aspectos medioambientales de ANSAREO OBRAS no se han identificado aspectos significativos en el año 2025.

ANSAREO Alquiler, no tiene personal asignado, todos los consumos se asignan al resto de empresas, por lo tanto, no tenemos aspectos medioambientales a evaluar.

2.3 Residuos

A continuación, se muestran resultados sobre generación de residuos

- **ELAI Residuos generados en Tn**

Indicador	2025
PODAS	341,56

- **ASI Residuos generados en Tn**

Indicador	2.025
AGUAS DE LAVADO	11,08
AGUAS Y LODOS DE SEPARADOR	12,68
LODO FECAL	15,42
LODOS DE FOSAS SÉPTICAS	43,2

- **Ansareo Obras Residuos generados en Tn**

Indicador	2.025
ASFALTOS	400
HORMIGON	224
MAT.AISLAMIENTO	79
TIERRAS Y PIEDRAS	427
TIPO A	604
TIPO B	1028

2.4 Indicadores de consumo

- **Gastos en combustible (Litros)**

Empresas	2025			
	RENOVABLE (Diesel NEXA)	NO RENOVABLE	ADBLUE	OTROS
AO	53,73	30.924,17	105,11	-
ASI	-	207.022,16	2.065,3	-
ELAI	-	148.568,06	245,61	-
AEB	301,44	26.458,07	381,58	-
SAZ	-	-	-	-

- **Gastos en electricidad (Kwh)**

Empresas	2024	2025
AO	7.746	8.773
ASI	10.767	6.688
ELAI	6.073	7.704
AEB	17.864	20.725
SAZ	3.520	4.068

3- CUESTIONES SOCIALES Y RELATIVAS AL PERSONAL

3.1 Empleo

Contratación comparativa 2025/2024

2025 (personal medio)

EDAD	2025 (personal medio)				TOTAL
	INDEFINIDO TC	INDEFINIDO T/P	TEMPORAL TC	TEMPORAL T/P	
HOMBRES					
De 18 a 25	11	0	6	0	17
De 26 a 35	49	1	6	0	56
De 36 a 45	73	2	5	0	80
De 46 a 55	115	3	7	0	125
Mayores 55	74	3	0	0	77
TOTAL HOMBRES					355

EDAD	2025 (personal medio)				TOTAL
	INDEFINIDO TC	INDEFINIDO T/P	TEMPORAL TC	TEMPORAL T/P	
MUJERES					
De 16 a 25	0	0	0	0	0
DE 26 a 35	2	0	1	0	3
De 36 a 45	10	2	0	0	12
De 46 a 55	17	3	1	0	21
Mayores 55	4	2	0	0	6
TOTAL MUJERES					42

EDAD	2024				TOTAL
	INDEFINIDO TC	INDEFINIDO T/P	TEMPORAL TC	TEMPORAL T/P	
HOMBRES					
De 18 a 25	9		20		29
De 26 a 35	72		39		111
De 36 a 45	50	6	16		72
De 46 a 55	110	2	10	4	126
Mayores 55	92	6			98
TOTAL HOMBRES					436
MUJERES					
De 16 a 25	1		0		1
DE 26 a 35	3		2		5
De 36 a 45	8	2			10
De 46 a 55	10	4		3	17
Mayores 55	6	5			11
TOTAL MUJERES					44

Promedio de Personas contratadas comparativa 2025/2024 por categoría profesional

AÑO 2025	SAZ	OBRAS	SERVICIOS	ELAI	GRUPO AEB	ALQUILER	Totales
Número de trabajadores con contrato laboral indefinido a 31/12/2025	34,00	27,00	114,00	178,00	36,00	-	389,00
Número de trabajadores con contrato laboral indefinido a 31/12/2025 teniendo en cuenta jornada	33,00	29,00	115,00	170,00	35,00	-	382,00
Media indefinidos 2025 solo para tributación mínima	32,49	26,41	119,97	174,86	32,03		385,76
Promedio de plantilla todo tipo de contrato en el año 2025	34,41	27,00	127,41	222,22	33,93		444,97
Número máximo de indefinidos en el año 2025	35,00	35,00	120,00	225,00	36,00		451,00

AÑO 2024	SAZ	OBRAS	SERVICIOS	ELAI	GRUPO AEB	ALQUILER	Totales
Número de trabajadores con contrato laboral indefinido a 31/12/2024	33,00	31,00	122,00	171,00	32,00	-	389,00
Número de trabajadores con contrato laboral indefinido a 31/12/2024 teniendo en cuenta jornada	36,00	32,00	123,00	163,00	32,00	-	386,00
Media indefinidos 2024 solo para tributación mínima	31,93	35,88	125,06	155,68	31,93		380,48
Promedio de plantilla todo tipo de contrato en el año 2024	32,05	31,26	130,45	186,31	32,35		412,42
Número máximo de indefinidos en el año 2024	33,00	43,00	184,00	192,00	43,00		495,00

Promedio de Personas comparativa 2025/2024 por categoría profesional

TOTAL GRUPO ANSAREO PROMEDIO 2025			
	Hombres 2025	Mujeres 2025	Total
Consejeros	0	0	0
Técnicos y Profesionales	21	9	30
Empleados de tipo administrativo	15	14	28
Comerciales y vendedores	2	0	2
Resto de personal cualificado	197	8	205
Trabajadores no cualificados	159	15	173
Total personal:	393	46	438

TOTAL GRUPO ANSAREO PROMEDIO 2024			
	Hombres 2024	Mujeres 2024	Total
Consejeros	0	0	0
Técnicos y Profesionales	17	9	26
Empleados de tipo administrativo	15	15	29
Comerciales y vendedores	0	0	0
Resto de personal cualificado	196	8	204
Trabajadores no cualificados	146	9	155
Total personal:	374	41	415

Número de Personas contratadas comparativa 2025/2024

GRUPO ANSAREO 2025	
Nº medio de personas contratadas durante 2025	
Con contrato fijo:	383,81
Con contrato no fijo:	57,44
De las cuales con discapacidad igual o superior a 33%	11,71

GRUPO ANSAREO 2024	
Nº medio de personas contratadas durante 2024	
Con contrato fijo:	381,10
Con contrato no fijo:	33,18
De las cuales con discapacidad igual o superior a 33%	10,56

Número de Personas contratadas comparativa 2025/2024 a 31 de diciembre

Nº personal al 31/12/2025		
	H	M
Con contrato fijo:	346	44
Con contrato no fijo	41	7

Nº personal al 31/12/2024		
	H	M
Con contrato fijo:	346	43
Con contrato no fijo	40	2

Accesibilidad universal a las personas con discapacidad

COLABORADORES CON DIVERSIDAD FUNCIONAL 2025

EDAD	HOMBRES.				TOTAL
	INDEFINIDO TC	INDEFINIDO T/P	TEMPORAL TC	TEMPORAL T/P	
De 18 a 25					0
De 26 a 35	2				2
De 36 a 45	3				3
De 46 a 55	4		2		6
Mayores 55	3				3
					<u>TOTAL HOMBRES</u> 14
EDAD	MUJERES				TOTAL
	INDEFINIDO TC	INDEFINIDO T/P	TEMPORAL TC	TEMPORAL T/P	
De 16 a25					
DE 26 a 35					
De 36 a 45					
De 46 a 55					
Mayores 55					
					<u>TOTAL MUJERES</u> 0

COLABORADORES CON DIVERSIDAD FUNCIONAL 2024						
INDEFINIDO TC		INDEFINIDO T/P		TEMPORAL TC	TEMPORAL T/P	TOTAL
EDAD		HOMBRES				
De 18 a 25				1		1
De 26 a 35	2			1		3
De 36 a 45	3					3
De 46 a 55	4			2		6
Mayores 55	5					5
					TOTAL HOMBRES	18
EDAD		MUJERES				
De 16 a 25						
DE 26 a 35						
De 36 a 45						
De 46 a 55						
Mayores 55						
					TOTAL MUJERES	0

Inclusión



Desde el año 2023 todas las personas trabajadoras de la empresa ANSAREO disponen de esta guía que pretende convertirse en una herramienta útil y de fácil manejo, presentando recursos y estrategias lingüísticas desprovistas de cualquier tipo de perjuicio, incluido el sexismo y que nos llevará, con algo de práctica, a asumir con naturalidad y espontaneidad las nuevas formas de redactar y expresarnos en nuestros textos.

Rotación

	KPI TASA DE RENTACION EN ANSAREO OBRAS	KPI TASA DE RENTACION EN ELAI	KPI INDICE DE ROTACION SAZ	KPI INDICE DE ROTACION AEB	KPI INDICE DE ROTACION ASI
2024	86,49	126,51	100,00	100,00	84,18
2025	90,63	104,74	109,38	119,35	91,60

Despidos

Despidos por sexo, categoría profesional de la plantilla

DESPIDOS 2025		
SAZ ANSAREO GROUP S.L	M	ADMINISTRATIVA
ANSAREO SERVICIOS INTEGRALES, S.L.	M	PEON

DESPIDOS 2024		
ANSAREO OBRAS, S.L.	SEXO	CATEGORIA
	H	OFICIAL 1º
	H	OFICIAL 1º
SAZ ANSAREO GROUP S.L	H	DTOR. MARKETING

3.2 Relaciones sociales

Convenios colectivos y representación sindical

Porcentaje de empleados por convenio de aplicación

El 100% de los empleados está adscrito a un convenio o pacto de empresa

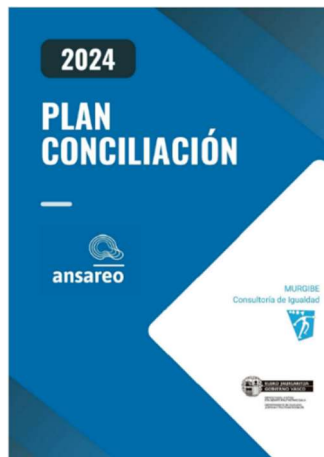
Los servicios tienen sus características y peculiaridades, lo que se traslada igualmente a su convenio y/o pacto particular, por ejemplo: en ELAI, en una provincia tenemos varios servicios y algunos servicios con convenios propios o con acuerdos particulares.

Representación de los Trabajadores

No todas las empresas tienen representación sindical, en cambio dos de ellas Ansareo Servicios y ELAI sí que la tienen

- Ansareo servicios (convenio de construcción, convenio del agua, limpieza pública estatal,)
- ELAI (Jardinería estatal, convenios propios como el de Basauri, Ortuella, etc., o con acuerdos particulares)

Medidas de apoyo a los trabajadores y de conciliación laboral y personal



1. CONTENIDO	
1. Contenido	1
2. INTRODUCCIÓN	2
3. AMBITO DE APLICACIÓN	7
4. RESUMEN DEL DIAGNÓSTICO	7
5. PLAN DE ACCIÓN	8
Definición de objetivos y medidas específicas	8
Descripción de los objetivos y medidas transversales	20
Descripción de las medidas concretas, desarrollo e indicadores de resultado	22
Descripción de acciones transversales, desarrollo e indicadores de resultado	24
6. MEDIO Y RECURSOS MATERIALES Y HUMANOS NECESARIOS PARA LA IMPLEMENTACIÓN Y SEGUIMIENTO DEL PLAN	28
ANEXOS Y PROPUESTA DE MEDIDAS DE SAC ANSAREO	33
ANEXO 1 PROPUESTA DE SIGUIMIENTOS	33

3.5 Formación

Indicadores de horas de formación

Sociedad	INDICADOR (horas formación / persona)					
	2020	2021	2022	2023	2024	2025
Ansareo Obras	8,5	8,49	6,13	3,38	4,35	17,58
Elai	7,52	9,33	6,34	5,6	4,90	12,09
A.S.I.	7,57	14,42	9,86	9,88	5,42	23,63
Grupo AEB	21,59	19,53	12,1	13,1	9,01	23,28
SAZ	1,88	26,48	26,32	33,37	19,36	15,48
	47,06	78,25	60,75	65,33	43,03	92,06

Desglose de la formación por empresas, personas, horas, horas por persona y acciones formativas

Sociedad	Personas formadas	Horas totales	Horas por persona formada	Acciones formativas
Ansareo Obras	26	457	17,58	38
Elai	57	689	12,09	76
A.S.I.	67	1.583	23,63	94
Grupo AEB	32	745	23,28	56
SAZ	33	511	15,48	36

Desglose de cursos por personas y empresa**Grupo Ansareo**

Curso	Personas
Espacios confinados	8
Grúa puente	7
Trabajos en altura	6
Carretilla elevadora	5
Sensibilización y promoción de la igualdad	5
Variadores ABB	5
PRL Electricidad	4
PRL Oficina	4
Nivel Básico	3
Red de saneamiento	2
Industria 4.0	1
PRL Electricidad - Reciclaje	1
PRL electricidad	1
Piloto de vía ETS	1
Plataforma elevadora	1
Tuberías y redes de distribución de agua	1

Ansareo Servicios Integrales

Curso	Personas
Espacios confinados	20
Trabajos en altura	19
2º Ciclo pocería	17
Sensibilización y promoción de la igualdad	9
Riesgos eléctricos	6
Nivel básico	4
Renovación CAP	4
Grúa puente	3
CAP mercancías	2
Montaje de andamios	2
Plataformas elevadoras	2
Control de costes	1
Excel nivel intermedio-avanzado	1
Gestión avanzada de proyectos	1
PRL movimiento de tierras	1
Red saneamiento	1
Redacción y presentación de informes	1

Elai

Curso	Personas
Motosierra y desbrozadora	18
Trabajos en altura	15
Trabajos en taludes	14
Plataforma elevadora	9
Trepa	9
PRL mov. de tierras	5
Sensibilización y promoción de la igualdad	4
CAP continuo	1
Retroexcavadora	1

SAZ Ansareo

Curso	Personas
Sensibilización y promoción de la igualdad	24
Administrativo de obra	2
Reglamento CBAM	2
Como adoptar hábitos que duren	1
Estrategia y gestión de la responsabilidad social	1
Excel nivel intermedio-avanzado	1
Experto en diseño de jardines	1
Gestión de Responsabilidad Corporativa	1
Ingeniería de servicios del agua. Módulo comercial	1
Parques y jardines urbanos	1

Ansareo Obras

Curso	Personas
Trabajos en altura	14
Espacios confinados	6
Sensibilización y promoción de la igualdad	5
Competencias digitales	3
Plataforma elevadora	3
Administrativos de obra	1
Equipos electromecánicos en plantas de tratamiento de agua	1
Legionela	1
PRL abastecimiento, saneamiento y pocería	1
PRL mov de tierras	1
Piloto de vía ETS	1
Sensores Vega	1

Desglose de cursos por sociedad, intensidad, diversidad y concentración de la formación

Sociedad	Intensidad formativa	Diverdidad formativa	Concentracion de la formacion
Ansareo Obras	17,58	12	61,30%
Elai	12,09	9	54,60%
A.S.I.	23,63	17	51,00%
Grupo AEB	23,28	16	43,80%
SAZ	15,48	11	52,80%

3.6 Igualdad

ANSAREO cuenta con diferentes Planes de Igualdad:

- ANSAREO OBRAS, CONSTRUCCIONES Y CONSERVACION, S.A. 04/04/2022 04/04/2026
- SAZ ANSAREO GROUP, S.L 25/10/2022 25/10/2026
- GRUPO ANSAREO AEB, S.L. 25/10/2022 25/10/2026
- ANSAREO SERVICIOS INTEGRALES SL 6/03/2025 6/03/2029
- ELAI SERBITZUAK, S.L. 04/04/2022 04/04/2026

Los planes que tienen fecha finalización 2026, se está negociando su renovación con la antelación suficiente para poder cumplir los plazos estipulados

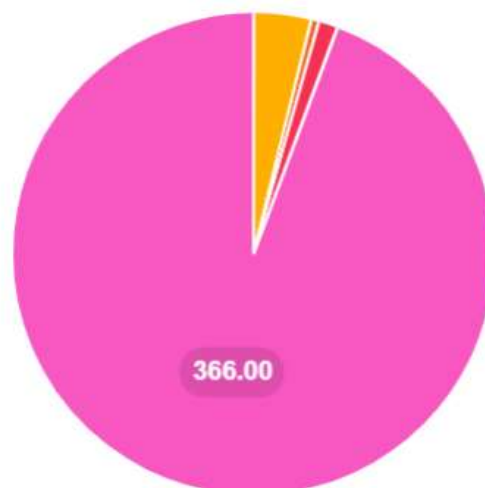
3.7 Diversidad

En el Grupo Ansareo se ha realizado el primer estudio sobre la diversidad en relación al lugar de procedencia de las personas que trabajan

A 31/12/2025 la distribución de personas teniendo en cuenta su origen de procedencia ha sido la siguiente:

Africa	Sudamérica	Unión europea	España
15	2	5	366

Para África, Sudamérica, UE, y Nacional







A 31/12/2024 la distribución de personas teniendo en cuenta su origen de procedencia fue la siguiente:

Africa	Sudamérica	Unión europea	España
10	4	6	369

4- DERECHOS HUMANOS

4.1 Política de Derechos Humanos

 <p>Ottawa, 5 de setiembre de 2024</p> <p>DECLARACION DE DERECHOS HUMANOS</p> <p>Nuestro compromiso</p> <p>La conducta responsable es uno de los valores fundamentales de SAZ ANSAREO GROUP SL, a partir de ahora ANSAREO y un pilar indispensable de la estrategia del Grupo.</p> <p>Equilibrar el éxito económico y la sostenibilidad al valor es de gran importancia en nuestro entorno empresarial. Esto se aplica a nuestros propios empleados, clientes, socios comerciales y accionistas, así como a las comunidades en las que operamos.</p> <p>El respeto de los derechos humanos es un elemento central de la responsabilidad social de las empresas. Reconocemos las obligaciones que ello conlleva en toda la empresa y a lo largo de toda la cadena de creación de valor. Siempre que tengamos conocimiento de violaciones de los principios de derechos humanos, instamos a que se ponga fin a las mismas de inmediato. Por lo tanto, esperamos que nuestros socios comerciales actúen de acuerdo con esta Declaración Pública.</p> <p>Esta Declaración de Política de Derechos Humanos se basa en la Carta Internacional de Derechos Humanos, la Declaración de la Organización Internacional del Trabajo relativa a los Principios y Derechos Fundamentales en el Trabajo, los diez principios del Pacto Mundial de las Naciones Unidas.</p> <p>Dondequiera que opere ANSAREO, respetamos las leyes aplicables.</p> <p>Esta Política se complementa con otros principios definidos e implantados en nuestra organización, como son:</p> <ul style="list-style-type: none"> • Código Ético • Política integrada del Sistema de Gestión de la calidad, Medio Ambiente, Seguridad y Salud en el Trabajo y Política de Responsabilidad Social 	 <p>DERECHOS HUMANOS EN LAS OPERACIONES Y RELACIONES EMPRESARIALES</p> <p>Además de los derechos humanos codificados y reconocidos internacionalmente, hemos realizado otras evaluaciones para identificar posibles riesgos de importancia material para nuestras actividades empresariales:</p> <p>Entorno de trabajo</p> <p>Todos los empleados serán tratados con dignidad y respeto; no se tolerará ni acosar ni los malos tratos. Estamos convencidos de que la diversidad de nuestro personal enriquece a la empresa. Por eso valoramos la diversidad y no toleramos la discriminación.</p> <p>Remuneración</p> <p>Pagamos sueldos y salarios justos y acordes con el rendimiento que cumplen o superan las normas legales del sector.</p> <p>Seguridad y Salud</p> <p>La salud y la seguridad en el trabajo son nuestra máxima prioridad. Nos responsabilizamos de la seguridad y salud de nuestros empleados y centros donde desarrollamos nuestra actividad, así como de la información que merece especial protección.</p> <p>Impacto de nuestros productos y servicios</p> <p>Contribuimos a reducir el impacto de nuestros productos y servicios a través de la puesta en marcha de nuestro Sistema Integrado de Gestión (SIG), de planes, algoritmos y acciones encaminadas a reducir dicho impacto con la inclusión de los grupos de interés que forman parte de nuestra actividad.</p> <p>Anticorrupción</p> <p>Defendemos la idea de que la corrupción compromete los derechos humanos. Por eso no toleramos la corrupción ("maltrato como") y estamos comprometidos con unas prácticas empresariales justas. Hemos creado un sistema de gestión del cumplimiento, nacional e global para apoyar la conducta conforme de todos los empleados.</p> <p>Trabajo infantil, trabajo forzoso y trata de seres humanos</p> <p>No toleramos el trabajo infantil o forzado. Esto también se aplica a todos los formas de esclavitud y trata de seres humanos.</p> <p>Libertad de asociación y negociación colectiva</p> <p>Reconocemos el derecho fundamental a formar sindicatos, afiliarse a ellos e considerar la posibilidad de hacerlo, y a negociar colectivamente. Nos comprometemos a trabajar con nuestros empleados y sus representantes en un espíritu de confianza.</p> <p>Proveedores, Socios comerciales y Colaboradores</p> <p>ANSAREO no tolera las violaciones de los derechos humanos. Por lo tanto, esperamos que nuestros proveedores, socios comerciales y colaboradores actúen de acuerdo con esta Declaración y el Código Ético desarrollado para ellos. Utilizamos una gestión activa de los proveedores para identificar y evitar riesgos en la cadena de suministro.</p>	 <p>Comunidades afectadas</p> <p>En el desarrollo de nuestros trabajos respetamos los derechos de los residentes locales y contribuimos a un desarrollo local positivo.</p> <p>Aplicación y seguimiento</p> <p>Las siguientes actividades forman parte de nuestra diligencia debida en materia de derechos humanos:</p> <ul style="list-style-type: none"> • Declaración de derechos humanos • Medidas de sensibilización de los trabajadores • Evaluación del impacto de nuestras actividades empresariales sobre los derechos humanos • Análisis e integración de las obligaciones aplicables en los sistemas de gestión • Seguimiento e informes anuales transparentes • Mecanismos de recurso y reclamación <p>Nuestros empleados y cualquier otro grupo de interés relacionado con SAZ ANSAREO GROUP SL tiene a su disposición el Canal de Denuncia para comunicar posibles violaciones de los derechos humanos en el Grupo.</p> <p>ANSAREO desarrolla continuamente su diligencia debida en materia de derechos humanos.</p>  <p>Fdo. Javier del Pozo González Director General</p>
--	---	---

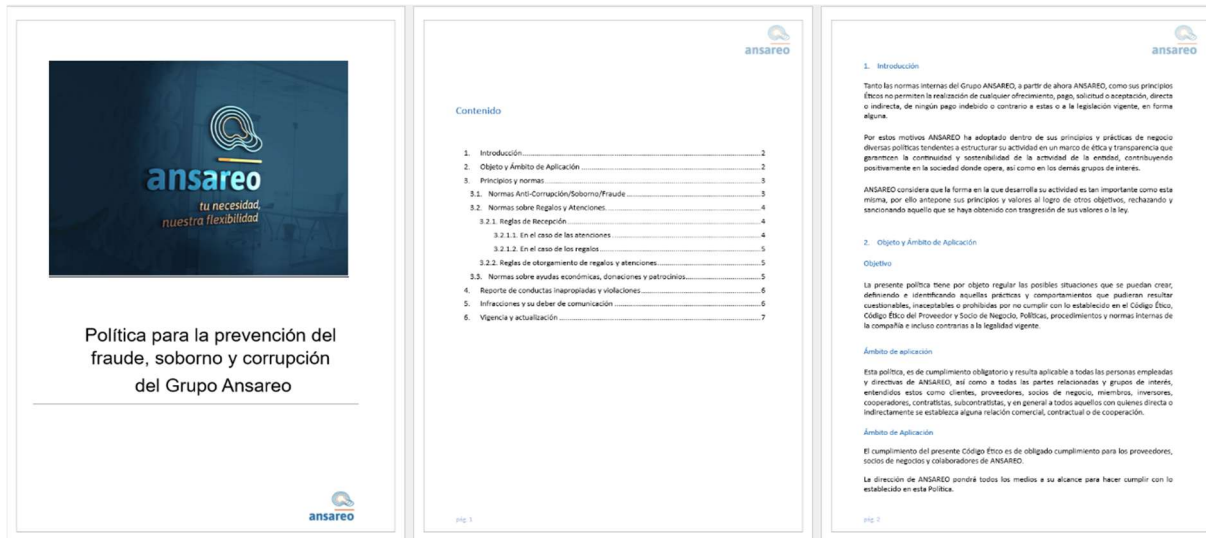
4.2 Riesgos en cuestiones de Derechos Humanos

No identifica riesgos en este tipo de cuestiones.

5- LUCHA CONTRA LA CORRUPCIÓN Y EL SOBORNO

5.1 Medidas contra corrupción, el soborno y el blanqueo de capitales

Política para la prevención del fraude, soborno y corrupción del Grupo Ansareo



5.2 Aportación a fundaciones y entidades sin ánimo de lucro

Año 2025

Entidad beneficiaria	Donación
ASOCIACION IBERICA DE TECNOLOGIA SIN ZANJA	700 €
CLUB PORTUGALETE	1.000 €
DEUSTUKO ARRAUN TALDEA	2.500 €
GATIKA KIROL TALDEA	750 €
REVISTA FIESTAS TURTZIOZ	363 €

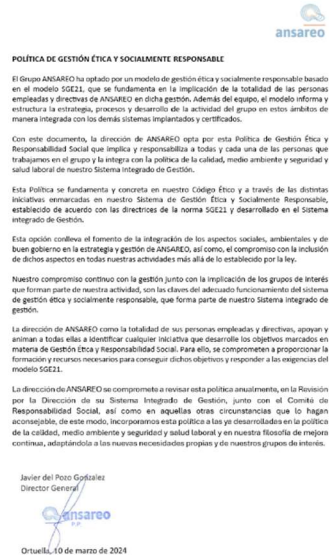
5.3 Riesgos en cuestiones de lucha contra la corrupción y el soborno

No identifica riesgos en este tipo de cuestiones.

6- SOCIEDAD

6.1 Compromiso de la empresa con el entorno

Política de Gestión Ética y Socialmente Responsable



6.2 Subcontratación y proveedores

Las subcontrataciones y los proveedores de las empresas del grupo son en más de un 90% de ellos de la Comunidad Autónoma Vasca.

6.3 Consumidores

El concepto de consumidor final de los servicios en el caso de las empresas del grupo es el ciudadano, que solicita alguno de los servicios que tiene la entidad pública tiene contratada con Ansareo.

No existe ninguna denuncia cuyo origen sea del consumidor.

6.4 Competencia

La relación con la competencia en construcción, por ejemplo, es beneficiosa para ambas partes porque se crean UTES con ellos.

En el resto de las empresas, la relación con la competencia es prácticamente inexistente

6.5 Información Fiscal

	Beneficio obtenido en el ejercicio	TOTAL
Año 2025	SAZ ANSAREO GROUP SL	33.025.- €
	ANSAREO OBRAS	215.357.-€
	ANSAREO SERVICIOS INTEGRALES	142.000.-€
	ELAI SERBITZUAK	323.221.-€
	GRUPO AEB	660.200.-€

6.6 Subvenciones recibidas durante el año 2025

	Subvenciones recibidas en el ejercicio	TOTAL
Año 2025	ANSAREO SERVICIOS INTEGRALES	
	SUBVENCIÓN HAZITEK 2025	69.217,80.-€
	ELAI SERBITZUAK	
	SUBVENCIÓN AYUNTAMIENTO BALMASEDA	4.600.-€

6.7 Riesgos en cuestiones de la Sociedad

No identifica riesgos en este tipo de cuestiones.

Políticas de contratación inclusivas, empleabilidad y generación de impacto social

1. Contexto y enfoque de gestión

Durante 2025, Ansareo ha reforzado su compromiso con una gestión responsable de las personas, incorporando en sus procesos de contratación, formación y desarrollo profesional una visión más inclusiva, colaborativa y orientada al impacto social. Esta línea de trabajo se enmarca en la evolución del Sistema de Gestión Ética, Sostenible y Responsable conforme a la Norma SGE 21:2024, que refuerza la necesidad de integrar la sostenibilidad en la estrategia, el análisis de materialidad, la relación con los grupos de interés, la debida diligencia y la medición del impacto social.

La nueva versión de la SGE 21 impulsa una visión más estratégica de la sostenibilidad, exigiendo objetivos medibles, indicadores de seguimiento, responsabilidades, plazos, recursos y evaluación anual de los resultados. Desde esta perspectiva, la contratación inclusiva no se entiende únicamente como una práctica de recursos humanos, sino como una actuación vinculada al impacto social, al desarrollo del territorio y a la contribución de la empresa a una economía más justa y competitiva.

En un contexto en el que la captación de talento cualificado se ha convertido en uno de los principales retos empresariales, Ansareo ha apostado por una política activa de colaboración con entidades públicas, sociales y formativas. Esta orientación permite ampliar los canales de acceso al empleo, acercar la empresa a colectivos con mayores dificultades de inserción y responder, al mismo tiempo, a las necesidades reales de cualificación técnica de sus actividades.

Contexto sectorial de referencia. El informe de coyuntura de FVEM de julio de 2025 refleja que la dificultad para incorporar personas cualificadas se sitúa entre las principales preocupaciones competitivas del sector. En concreto, el 52% de las empresas encuestadas declara haber dejado de contratar por no encontrar candidaturas acordes a sus necesidades. Este dato refuerza la importancia de activar fórmulas de formación, inserción y colaboración con agentes del territorio.

2. Iniciativas desarrolladas o en curso durante 2025

2.1. Participación en programas de contratación inclusiva

Durante 2025, Ansareo ha incorporado personas procedentes de iniciativas orientadas a favorecer la inserción laboral y la igualdad de oportunidades. En concreto, se ha contratado a una persona vinculada al programa Morrokotudak y a una persona vinculada al programa Sustraiak, contribuyendo a abrir oportunidades laborales reales a perfiles que pueden encontrar mayores dificultades de acceso al empleo ordinario.

El programa Morrokotudak se orienta a la formación y contratación de personas desempleadas en ámbitos profesionales masculinizados o feminizados, con el objetivo de avanzar en la igualdad de género en sectores con claros desequilibrios de representación. En el caso de Ansareo, su participación resulta especialmente relevante por la naturaleza técnica de parte de sus actividades, donde tradicionalmente determinados perfiles profesionales han estado menos equilibrados desde el punto de vista de género.

Respecto a Sustraiak, Ansareo lo integra dentro de su línea de colaboración con entidades y programas que trabajan la empleabilidad, la inclusión social y la generación de oportunidades laborales en Bizkaia.

Esta actuación se vincula con políticas de inclusión activa, acompañamiento al empleo y generación de oportunidades para personas con mayores dificultades de acceso al mercado laboral.

2.2. Colaboración con BBK Fundación

Ansareo mantiene asimismo una línea de colaboración con BBK Fundación, entidad de referencia en Bizkaia por su papel en el impulso de proyectos de impacto social, igualdad de oportunidades, cohesión territorial, emprendimiento y desarrollo económico inclusivo.

Esta colaboración se alinea con la voluntad de Ansareo de reforzar su papel como empresa comprometida con el territorio, no solo desde la prestación de servicios esenciales, sino también desde la creación de oportunidades laborales, la colaboración con entidades sociales y el apoyo a iniciativas que favorezcan una Bizkaia más inclusiva, cohesionada y sostenible.

2.3. Formación de electromecánicos con Peñasca - Lanbide - Ansareo

Uno de los proyectos más relevantes de 2025-2026 es la puesta en marcha de un curso de formación de electromecánicos, desarrollado en colaboración entre Peñasca, Lanbide y Ansareo, con un compromiso de contratación de seis personas.

Este proyecto responde a una doble necesidad. Por un lado, permite generar oportunidades laborales para personas desempleadas mediante una formación adaptada a una ocupación técnica con demanda real. Por otro, ayuda a Ansareo a dar respuesta a sus necesidades de personal cualificado en actividades vinculadas al mantenimiento, reparación e instalación de equipos electromecánicos, especialmente en servicios relacionados con bombeo, instalaciones hidráulicas y mantenimiento industrial.

Desde la perspectiva de la SGE 21, este proyecto tiene un alto valor porque conecta directamente con el requisito de formación y fomento de la empleabilidad.

La versión 2024 de la norma refuerza que los programas formativos deben actualizar y desarrollar competencias, facilitar una mayor empleabilidad y alinearse con los cambios tecnológicos, de mercado, organizativos y normativos.

2.4. Participación voluntaria en el proyecto VSME

Durante 2025-2026, Ansareo también ha participado de forma voluntaria en el proyecto VSME, avanzando en la preparación de información de sostenibilidad adaptada a estándares europeos para pymes y empresas no cotizadas. Esta participación supone un ejercicio de transparencia, anticipación y mejora continua, especialmente relevante en un contexto en el que la información ESG está ganando importancia para clientes, administraciones públicas, entidades financieras, proveedores y otros grupos de interés.

La participación voluntaria en VSME permite ordenar información, detectar brechas, mejorar la calidad del dato y preparar a la organización para responder mejor a las expectativas del mercado y de sus grupos de interés. Este enfoque enlaza con el requisito de divulgación de información de sostenibilidad de la SGE 21:2024, que contempla la puesta a disposición pública de información ambiental, social y de buen gobierno relevante.

3. Contribución al impacto social y a los ODS

Las actuaciones descritas contribuyen especialmente a los Objetivos de Desarrollo Sostenible 4 —educación de calidad—, 5 —igualdad de género—, 8 —trabajo decente y crecimiento económico—, 10 —reducción de las desigualdades— y 17 —alianzas para lograr los objetivos—.

Línea de actuación	Impacto generado	Relación con SGE 21:2024
Morrokotudak	Igualdad de oportunidades y acceso al empleo en sectores con desequilibrios de género.	Personas, impacto social, diversidad e inclusión.
Sustraiak	Inserción laboral y apoyo a personas con mayores dificultades de acceso al empleo.	Entorno social, debida diligencia e impacto en la comunidad.
BBK Fundación	Colaboración con entidad territorial de referencia en impacto social.	Relación con grupos de interés y alianzas locales.
Curso Peñasal-Lanbide-Ansareo	Formación técnica con compromiso de contratación de seis personas.	Formación, empleabilidad y respuesta a necesidades del mercado.
Proyecto VSME	Transparencia, reporte voluntario y mejora de la gestión ESG.	Divulgación de sostenibilidad, materialidad y mejora continua.

4. Indicadores de seguimiento propuestos para la Memoria 2025

Indicador	Resultado 2025
Personas contratadas a través de Morrokotudak	1
Personas contratadas a través de Sustraiak	1
Personas previstas en compromiso de contratación del curso Peñasal-Lanbide-Ansareo	6
Entidades colaboradoras en proyectos de empleabilidad e inclusión	Lanbide, Peñasal, BBK Fundación y otras entidades sociales/formativas
Participación voluntaria en proyecto VSME	Sí
Ámbitos impactados	Empleabilidad, inclusión, igualdad, formación técnica, transparencia ESG

5. Valoración final

En 2025, Ansareo ha dado un paso significativo en la consolidación de una política de contratación más inclusiva, territorial y alineada con las necesidades reales del mercado laboral. La participación en programas como Morrokotudak y Sustraiak, la colaboración con BBK Fundación, el desarrollo de formación técnica con Peñasal y Lanbide, y la participación voluntaria en VSME reflejan una forma de entender la sostenibilidad desde la práctica: generar empleo, formar talento, abrir oportunidades, colaborar con el entorno y rendir cuentas de manera transparente.

Estas actuaciones permiten a Ansareo reforzar su compromiso con la SGE 21:2024, no solo como sistema de gestión certificado, sino como herramienta para integrar la sostenibilidad en la toma de decisiones, en la relación con las personas y en la contribución positiva al territorio.